

গণপ্রজাতন্ত্রী বাংলাদেশ সরকার
বাংলাদেশ আবহাওয়া অধিদপ্তর
কৃষি আবহাওয়া মহাশাখা
আবহাওয়া ভবন, ই-২৪, আগারগাঁও, ঢাকা-১২০৭।
www.bmd.gov.bd

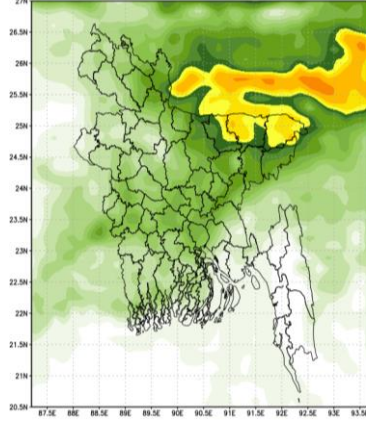
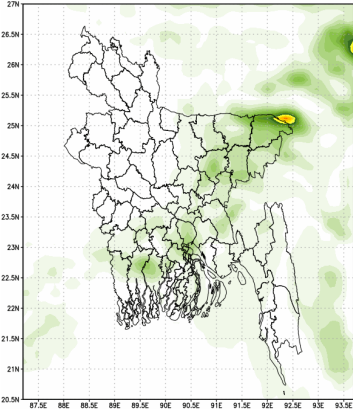
নম্বর: ২৩.০৯.০০০০.০৩৫.৫১.০০১.২৪.১৩

তারিখঃ ১৮ চৈত্র ১৪৩০
০১ এপ্রিল ২০২৪

কৃষি আবহাওয়া পূর্বাভাসের সময়কাল: ০১-০৪-২০২৪ খ্রিঃ থেকে ০৭-০৪-২০২৪ খ্রিঃ

Accumulated Rainfall (mm) forecast Period
(WRF model) ((01-04-2024 to 07-04-2024))

Accumulated Rainfall (mm) forecast Period
(WRF model) (08-04-2024 to 14-04-2024)



- গত সপ্তাহে দেশের দৈনিক উজ্জ্বল সূর্যকিরণ কাল-এর গড় ৫.৮৪ ঘন্টা ছিল।
- গত সপ্তাহে দেশের দৈনিক বাষ্পীভবনের গড় ৩.২৯ মি.মি. ছিল।

কৃষি আবহাওয়া পূর্বাভাসঃ ০১-০৪-২০২৪ খ্রিঃ থেকে ০৭-০৪-২০২৪ খ্রিঃ পর্যন্ত।

এ সপ্তাহে দৈনিক উজ্জ্বল সূর্যকিরণ কাল ৬.০০ থেকে ৮.০০ ঘন্টার মধ্যে থাকতে পারে।

এ সপ্তাহে বাষ্পীভবনের দৈনিক গড় ৩.০০ মি.মি. থেকে ৫.০০ মি.মি. থাকতে পারে।

- এই সময়ের মধ্যে ঢাকা, খুলনা, বরিশাল, চট্টগ্রাম, ময়মনসিংহ এবং সিলেট ময়মনসিংহ বিভাগের দু-এক জায়গায় অস্থায়ীভাবে দমকা/ঝড়ো হাওয়াসহ বৃষ্টি/বজ্রসহ বৃষ্টি হতে পারে। সেই সাথে দুই-এক স্থানে বিক্ষিপ্তভাবে শিলা বৃষ্টি হতে পারে। দেশের অন্যত্র আংশিক মেঘলা আকাশসহ আবহাওয়া প্রধানত শুষ্ক থাকতে পারে।
- এই সময়ে রংপুর, রাজশাহী এবং খুলনা বিভাগের কিছু কিছু স্থানে মৃদু (৩৬-৩৮)°সে. থেকে মাঝারি ধরনের তাপ প্রবাহ (৩৮-৪০)°সে. বয়ে যেতে পারে। রাজশাহী, বান্দরবান, খাগড়াছড়ি অঞ্চলসমূহে মৃদু (৩৬-৩৮)°সে. তাপ প্রবাহ বয়ে যেতে পারে।
- এ সময় দিনের তাপমাত্রা (২ - ৪)°সে. বৃদ্ধি পেতে পারে এবং রাতের তাপমাত্রা সামান্য বৃদ্ধি পেতে পারে।

(মুহম্মদ আরিফ হোসেন)

আবহাওয়াবিদ

পরিচালকের পক্ষে

টেলিফোন: ০২-৪৮১২১৪৮৭

পর্যবেক্ষণকৃত আবহাওয়া বিবরণীসমূহ, সময়কালঃ ২২-০৩-২০২৪ থেকে ৩১-০৩-২০২৪ খ্রিঃ

বিভাগের নাম	স্টেশনের নাম	মোট বৃষ্টিপাত (মিঃমিঃ)	মোট বৃষ্টিপাতের দিন	সর্বোচ্চ গড় আর্দ্রতা (%)	সর্বোনিম্ন আর্দ্রতা (%)	গড় সর্বোচ্চ তাপমাত্রা (°C)	সর্বনিম্ন গড় তাপমাত্রা (°C)
ঢাকা	ঢাকা	৬২	৬	৯০	৫১	৩২.৫	২১.৭
	টাঙ্গাইল	৭	২	৯২	৫৩	৩২.৪	১৯.৪
	ফরিদপুর	৫	২	৯১	৫৩	৩৩.০	২১.৭
	মাদারীপুর	৪৮	৩	৯৫	৫৭	৩২.৫	২১.২
	গোপালগঞ্জ	৮	২	৯৪	৫২	৩২.৬	২২.৩
	নিকলী	৪৫	৪	৯৬	৬৩	৩০.৭	১৮
	আরিচা	১৯	৪	৯৪	৫৩	৩২.৫	২০.৩
	নরসিংদী	**	০	**	**	**	**
	নারায়ণগঞ্জ	**	০	**	**	**	**
ময়মনসিংহ	ময়মনসিংহ	৬০	৪	৯৫	৬৩	২৯.৬	২০.৫
	নেত্রকোনা	১৭	৫	৯৭	৬৪	২৯.১	২০.১
চট্টগ্রাম	চট্টগ্রাম	৬	৩	৯৪	৬৫	৩১.৫	২২.৫
	সন্দ্বীপ	৩৯	২	৯৮	৬৬	৩১.০	২২.২
	সীতাকুণ্ড	**	**	**	**	**	**
	রাঙ্গামাটি	৩২	২	৯৮	১৪	৩২.৫	২০.৬
	কুমিল্লা	৫৪	৬	৯৬	৬৪	৩০.৬	২১.৪
	চাঁদপুর	৭৭	৫	৯৮	৬১	৩২.২	২২.১
	মাইজদীকোট	৫৬	৬	৯৬	৫৮	৩১.৭	২২.০
	ফেনী	১১১	৬	৯৩	৪৩	৩১.৬	২১.০
	হাতিয়া	১	১	১০০	৬৮	৩০.৬	২১.১
	কক্সবাজার	০	০	৯২	৬২	৩১.৩	২২.৮
	কুতুবদিয়া	**	**	**	**	**	**
	টেকনাফ	**	**	**	**	**	**
	আমবাগান	**	**	**	**	**	**
	বান্দরবন	**	**	**	**	**	**
রামগতি	**	**	**	**	**	**	
সিলেট	সিলেট	৮৩	৪	৯২	৫৪	৩০.৭	২০.১
	শ্রীমঞ্জল	৪৫	৫	৯৭	৫৩	৩১.৩	২০.০
রাজশাহী	রাজশাহী	৬	১	৯৫	৫২	৩২.৪	২০.৮
	ঈশ্বরদী	৭	৩	৭৭	৩৮	৩০	২০.৯
	বগুড়া	০	০	৯৭	৪০	৩০.৭	২১.৩
	বদলগাছী	০	০	৯৭	৬২	৩০.০	১৯.৭
	তাড়াশ	১৩	২	৯৫	৬০	৩০.৯	২০.৮
	বাঘাবাড়ি	**	**	**	**	**	**
রংপুর	রংপুর	৬৪	৫	৯৪	৫৭	২৯.৩	২০.২
	দিনাজপুর	৩০	২	৯৪	৫৭	২৯.৫	১৯.৩
	সৈয়দপুর	১৩	২	৯১	৫৪	২৯.৯	১৯.৪
	ঠেঁতুলিয়া	২৫	৪	৯৩	৫২	২৮.৪	১৮.৫
	ডিমলা	১০	১	৯৩	৬০	২৮.৭	১৯.৩
	রাজারহাট	২৯	৪	৯৪	৬০	২৯.১	১৯.৪
খুলনা	খুলনা	৩	১	৯৫	৪৯	৩৩.৮	২৩.৬
	মংলা	১২	৩	৯৭	৫৩	৩৪.৩	২৩.৫
	সাতক্ষীরা	১	২	৯৬	৫৪	৩৩.৪	২৩.৭
	যশোর	২৬	৩	৯৩	৫৩	৩৩.৮	২১.৫
	চুয়াডাঙ্গা	২	১	৯৪	৫০	৩৩.৭	২১.৬
	কুমারখালী	**	**	**	**	**	**
	কয়রা	**	**	**	**	**	**
বরিশাল	বরিশাল	১১	৩	৯৮	৫৪	৩৩.৩	২২.৩
	পটুয়াখালী	০	০	৯৯	৫৫	৩৩.৬	২৩.৩
	খেপুপাড়া	০	০	৯৯	৭০	৩৩.১	২৩.৫
	ভোলা	১৬	৩	৯৭	৬০	৩২.৮	২২.৫
	হিজলা	**	০	**	**	**	**
	মনপুরা	**	০	**	**	**	**

Analyses contained in this bulletin are based on preliminary data. ** Data not received