

এক নজরে উপজেলা সমাজসেবা কার্যালয়, কোম্পানীগঞ্জ, নোয়াখালী

সমাজসেবা অধিদফতর সরকারের অন্যান্য জাতিগঠনমূলক প্রতিষ্ঠানগুলোর মধ্যে অন্যতম। ১৯৫৫ সালে দেশে সমাজকল্যাণ কার্যক্রম শুরু হলেও ১৯৬১ সালে সমাজসেবা পরিদফতরের সৃষ্টি হয়। ষাটের দশকের সৃষ্টিকৃত পরিদফতরটিই আজ সমাজসেবা অধিদফতরে উন্নীত হয়েছে।

এ অধিদফতরের কার্যক্রম প্রথম দিকে ছিল শহুরেভিত্তিক এবং সেবামূলক। সময়ের প্রেক্ষাপটে বর্তমানে এ অধিদফতরের কার্যক্রম দেশব্যাপী তৃণমূল পর্যায়ে বিস্তৃতি লাভ করেছে। সমাজকল্যাণ মন্ত্রণালয়স্বতন্ত্র সমাজসেবা অধিদফতর দেশের দুস্থ, অবহেলিত, পশ্চাৎপদ, দরিদ্র, এতিম, অটিস্টিক ও প্রতিবন্ধী এবং সমাজের অনগ্রসর মানুষের কল্যাণ ও উন্নয়নের ক্ষেত্রে ব্যাপক ও বহুমুখী কর্মসূচি নিয়ে সামাজিক নিরাপত্তা বেটনী সুদৃঢ়করণের লক্ষ্যে নিরলসভাবে কাজ করে যাচ্ছে।

১৯৪৭ সালে দেশ বিভক্তির পর তৎকালীন প্রাদেশিক রাজধানী ঢাকায় বস্তু সমস্যাসহ নানা সামাজিক সমস্যার সৃষ্টি হয়। এসব সমস্যা নিরসনে জাতিসংঘের বিশেষজ্ঞদের পরামর্শে Urban Community Development Board, Dhaka-এর আওতায় ১৯৫৫ সালে শহর সমাজসেবা কার্যালয় এবং সমাজকল্যাণ পরিষদের আওতায় হাসপাতাল সমাজসেবা কার্যক্রম গ্রহণ করা হয়। ১৯৪৩ সালের বঙ্গীয় ভবঘুরে আইন, ১৯৪৪ সালের এতিম ও বিধবা সদন আইনের আওতায় পরিচালিত ভবঘুরে কেন্দ্র (সরকারি আশ্রয় কেন্দ্র), রাষ্ট্রীয় এতিমখানা (সরকারি শিশু পরিবার) পরিচালনার দায়িত্ব ১৯৬১ সালে গ্রহণ করে সৃষ্টি হয় সমাজকল্যাণ পরিদফতর। পরবর্তীতে সমাজসেবা কার্যক্রমের ব্যাপক সম্প্রসারণ ও বিস্তৃতির কারণে ১৯৭৮ সালে সরকারের একটি স্থায়ী জাতিগঠনমূলক বিভাগ হিসেবে উন্নীত হয়ে ১৯৮৪ সালে সমাজসেবা অধিদফতর হিসেবে স্বীকৃতি লাভ করে।

গণপ্রজাতন্ত্রী বাংলাদেশের সংবিধানে ১৫(ঘ) অনুচ্ছেদের আলোকে দেশের বিভিন্ন অনগ্রসর শ্রেণির জন্য সাংবিধানিক অঙ্গীকার পূরণের লক্ষ্যে সরকারের অভিপ্রায় বাস্তবায়নে গুরুত্বপূর্ণ ভূমিকা পালন করার ক্ষেত্রে এ অধিদফতর পথিকৃৎ হিসেবে স্বীকৃত। বয়স্কভাতা, বিধবা ও স্বামী পরিত্যক্তা দুস্থ মহিলা ভাতা, অসচ্ছল প্রতিবন্ধী ব্যক্তিদের ভাতা, প্রতিবন্ধী শিক্ষার্থীদের জন্য শিক্ষা উপবৃত্তি, মুক্তিযোদ্ধা সম্মানী ভাতা, প্রাকৃতিক দুর্যোগ ও ঝুঁকি মোকাবেলা কর্মসূচি ইত্যাদি প্রবর্তনের ক্ষেত্রে এ অধিদফতরের ভূমিকা দেশে বিদেশে ব্যাপকভাবে সমাদৃত।

বিভিন্ন কর্মসূচিকে প্রাতিষ্ঠানিক ও টেকসই মর্যাদা ও রাষ্ট্রীয় দায়িত্বের আওতায় আনয়নের জন্য ১৯৬০ সালে The Probation of Offenders Ordinance, ১৯৬১ সালে Registration and Control Ordinance, ২০১১ সালে ভবঘুরে ও নিরাশ্রয় ব্যক্তি (পুনর্বাসন) আইন ২০১৩ সালে শিশু আইন, প্রতিবন্ধী ব্যক্তির অধিকার ও সুরক্ষা আইন, ২০০৬ সালে কারাগারে আটক সাজাপ্রাপ্ত নারীদের বিশেষ সুবিধা আইনসহ উল্লেখযোগ্য সংখ্যক আইন ও নীতিমালা প্রণয়ন ও বাস্তবায়নের দায়িত্ব পালন করে আসছে।

এ অধিদফতর জাতিসংঘসহ বিভিন্ন জাতীয় ও আন্তর্জাতিক সনদ বা কনভেনশন বাস্তবায়নের জন্য নিরলসভাবে কাজ করে যাচ্ছে। জাতিসংঘ ঘোষিত সর্বজনীন মানবাধিকার সনদ, শিশু অধিকার সনদ, প্রতিবন্ধী ব্যক্তিদের অধিকার সনদ ইত্যাদি বাস্তবায়নে সক্রিয় ভূমিকা পালন করছে। প্রথম দিকে কল্যাণকামী দৃষ্টিভঙ্গি (Welfare Approach) নিয়ে কাজ করলেও বর্তমানে এ অধিদফতর অধিকার ও ক্ষমতায়ন দৃষ্টিভঙ্গি (Right Based and Empowerment Approach) নিয়ে নতুন নতুন কার্যক্রম গ্রহণ করছে।

এ অধিদফতরের উল্লেখযোগ্য সংখ্যক উন্নয়ন প্রকল্প ও কর্মসূচি বাস্তবায়ন করে লক্ষ্যভুক্ত জনগোষ্ঠীর জন্য সেবার হাত সম্প্রসারিত করছে এবং স্থাপন করছে সরকারি-বেসরকারি অংশীদারিত্বের (বেসরকারি উদ্যোগে গৃহীত প্রকল্পে সীমিত আকারে সরকারি সহায়তা) অনুপম দৃষ্টান্ত। জাতীয় এবং আন্তর্জাতিকভাবে স্বীকৃত বিভিন্ন দিবস ও বছর উদযাপনের মাধ্যমে এডভোকেসি কার্যক্রম পরিচালনায় এ অধিদফতরের রয়েছে স্বার্থক প্রয়াস।

সমাজ দর্শন এবং উন্নয়ন কৌশলের পরিপ্রেক্ষিতে এ বিশাল কর্মযজ্ঞে নিয়োজিত সমাজকর্মীদের উৎসাহিত করার লক্ষ্যে ১৯৯৯ সালে সমাজসেবা ভবন উদ্বোধনলগ্নে গণপ্রজাতন্ত্রী বাংলাদেশ সরকারের মাননীয় প্রধানমন্ত্রী ২ জানুয়ারিকে ‘জাতীয় সমাজসেবা দিবস’ ঘোষণা করেন। ৪ জুন ২০১২ তারিখের মন্ত্রিসভা বৈঠকে জানুয়ারি মাসের ২ তারিখকে ‘জাতীয় সমাজসেবা দিবস’ ঘোষণাপূর্বক দিবসটিকে ‘খ’ ক্যাটাগরি হিসেবে তালিকাভুক্ত করা হয়। এ দিবসটি উদযাপনের মাধ্যমে সমাজসেবার কর্মসূচিতে এসেছে নতুন গতি ও প্রাণের সঞ্চার এবং সমাজকর্মীগণ হয়েছে উজ্জীবিত।

রূপকল্প (Vision) ও অভিলক্ষ্য (Mission)

রূপকল্প (Vision): সমন্বিত ও টেকসই উন্নয়ন।

অভিলক্ষ্য (Mission): উপযুক্ত ও আয়ত্বাধীন সম্পদের সর্বোত্তম ব্যবহার করে অংশীদারগণের সঙ্গে অংশীদারিত্বের ভিত্তিতে সুসংহত ও বিকাশমান সামাজিক সেবা প্রদানের মাধ্যমে বাংলাদেশের জনগণের জীবনমানের সমন্বিত সামাজিক উন্নয়ন সাধন।

কার্যক্রম

১. দারিদ্র নিরসন (বিনিয়োগ সংক্রান্ত)

ক্র.নং	কার্যক্রমের নাম	মোট প্রাপ্ত তহবিল	মোট বিতরণ	আদায়যোগ্য (সার্ভিস চার্জ সহ)	উপকারভোগীর সংখ্যা	আদায়কৃত (সার্ভিস চার্জ সহ)	আদায়ের হার
১	২	৩	৪	৫	৬	৭	৮
০১	আরএসএস (সকল পর্ব)	৪৪৩৬৫৫৬	৪৪২৭১৭০	৪৮৭০৩৭১	১০০৯	৪৭৩৪৩৬৭	৯৭%
০২	আরএসএস(২০১১-হতে)	৭৪৭৫০০০	৭৪৭৫০০০	৬২১৫০০০	২৯৯	৪৫৯৬৭৯০	৭০%
০৩	পল্লী মাতৃকেন্দ্র	২০৫০০০০	২০৪৮৬০০	২২৫৩৪৬০	১৩৫৮	২১৭৮০০০	৯৭%
০৪	দক্ষ ও প্রতিবন্ধী ব্যক্তিদের পুনর্বাসন কার্যক্রম	১৬৭৯৮৭৭	১৫২৭১৭৬	১৬৭৯৮৭৭	১৮৫	৬৮৬৭০০	৪১%
০৫	আশ্রয়ন প্রকল্প	৩০০০০০	৩০০০০০	৩২৪০০০		২৮৫১২০	৮৮%

১. দারিদ্র নিরসন (পুন:বিনিয়োগ সংক্রান্ত)

ক্র.নং	কার্যক্রমের নাম	মোট পুন:বিনিয়োগ	মোট বিতরণ হার	আদায়যোগ্য (সার্ভিস চার্জ সহ)	উপকারভোগীর সংখ্যা	আদায়কৃত (সার্ভিস চার্জ সহ)	আদায়ের হার
১	২	৩	৪	৫	৬	৭	৮
০১	আরএসএস (সকল পর্ব)	১২২৪৮৯০০	১২২৪৮৯০০	৩১০৫৪০০	১৯৯৩	১০৯১১৪৭	৮৩%
০২	আরএসএস(২০১১-হতে)	৪১০০০০০	৪১০০০০০	৩৩০০০০০	১৬২	২১৭৪৯৭৫	৬৬%
০৩	পল্লী মাতৃকেন্দ্র	৩৯৭৮০০০	৩৯৭৮০০০	১৪৪১৫৯৪০	২০০৯	৪২৩৫০০০	৯৭%
০৪	দক্ষ ও প্রতিবন্ধী ব্যক্তিদের পুনর্বাসন কার্যক্রম	৬৬৫০০০	৯৫৫০০০	৩৩০০০০০	৩৭	২৪০০৯৩	৩৪%
০৫	আশ্রয়ন প্রকল্প	-	-	-	-	-	-

সামাজিক নিরাপত্তা বেটনী কার্যক্রম:

ক্র.নং	কার্যক্রমের নাম	মোট ভাতাভোগীর সংখ্যা		মোট বিতরণ		মন্তব্য ২০২১-২২ অর্থ বছর অনুযায়ী
		নিয়মিত	বর্ধিত	নিয়মিত	বর্ধিত	
১	বয়স্ক ভাতা	৭৫৯৯	৩০০০	৭৫৯৯		
২	বিধবা ও স্বামী নিগৃহীতা মহিলা ভাতা	৩০৪৯	০	৩০৪৯		
৩	অস্বচ্ছল প্রতিবন্ধী ভাতা	৩১১৮	২৪২	৩৩৬০		
৪	বেদে ও অনগ্রসর জনগোষ্ঠীর জীবনমান উন্নয়ন ভাতা	৮৮	০	৮৮		

শিক্ষা উপবৃত্তি সংক্রান্ত কার্যক্রম:

ক্র.নং	কার্যক্রমের নাম	মোট প্রাপ্ত শিক্ষার্থী সংখ্যা				মোট বরাদ্দ	মন্তব্য
		প্রাথমিক	মাধ্যমিক	উচ্চ মাধ্যমিক	উচ্চ স্তর		
১	প্রতিবন্ধী শিক্ষা উপবৃত্তি	২৯	৩১	৬	৪	৭০	
২	অনগ্রসর জনগোষ্ঠীর জীবনমান উন্নয়ন শিক্ষা উপবৃত্তি	৫	৭	৪	৩	১৯	

ধরণ অনুযায়ী প্রতিবন্ধী শিক্ষা উপবৃত্তি:

শিক্ষার্থীর ধরণ	অটিজম	শারীরিক প্রতিবন্ধী	মানসিক প্রতিবন্ধীতা জনিত প্রতিবন্ধীতা	দৃষ্টি প্রতিবন্ধীতা	বাক প্রতিবন্ধীতা	বুদ্ধি প্রতিবন্ধীতা	শ্যবণ প্রতিবন্ধীতা
১	২	৩	৪	৫	৬	৭	৮
ছাত্র							
ছাত্রী							
মোট							

শিক্ষার্থীর ধরণ	শবণ দৃষ্টি প্রতিবন্ধী	সেরিব্রাল পালসি	ডাউন সিনড্রোম	বহুমাত্রিক প্রতিবন্ধীতা	অন্যান্য প্রতিবন্ধীতা	মন্তব্য
ক্র.নং	৯	১০	১১	১২	১৩	১৪
ছাত্র	০	০	০	২	০	
ছাত্রী	০	০	০	২	০	
মোট	০	০	০	৪	০	

জাতীয় সমাজকল্যাণ পরিষদ: ২০২১-২২ অর্থ বছরে ৭টি স্বেচ্ছাসেবী সংস্থা বাংলাদেশ জাতীয় সমাজ কল্যাণ পরিষদে এককালীন অনুদানের জন্য আবেদন করেছেন।

ক্র:নং	উপজেলার নাম	সংস্থার নাম, ঠিকানা, রেজি নং ও তারিখ	কি কার্যক্রমের জন্য অনুদান চাওয়া হয়েছে	নিবন্ধন হওয়ার পর সংস্থার বয়স
১	২	৩	৪	৫
০১	কোম্পানীগঞ্জ, নোয়াখালী	উপজেলা রোগী কল্যাণ সমিতি কোম্পানীগঞ্জ, নোয়াখালী	১. গরীব রোগীদের চিকিৎসা সাহায্য	নোয়া-৭৮৬/১১ তারিখ: ২৫/০৭/২০১১
০২		কোম্পানীগঞ্জ ডায়াবেটিক সমিতি, বসুরহাট, কোম্পানীগঞ্জ, নোয়াখালী	১. গরীব রোগীদের চিকিৎসা সাহায্য	নোয়া-৬৭৫/০৭ তাং-০১/০৪/২০০৭ ইং
০৩		রিভিউ	১. বিভিন্ন ট্রেডে প্রশিক্ষণ; ২. মৎস্য চাষ ৩. নেতৃত্ব বিকাশ প্রশিক্ষণ ৪. সেমিনার	নোয়া-৭৩২ তাং-৩০/৩/২০০৯ ইং
০৪		ডেপেলপমেন্ট অর্গানাইজেশন অব রুরাল এরিয়া ডেভেলপমেন্ট (ডোরা)	১. সেলাই প্রশিক্ষণ ২. কম্পিউটার প্রশিক্ষণ ৩. ব্লক বাটিক	নোয়া-৮৩৪/২০১৬ তারিখ: ২৪/১০/২০১৬
০৫		বসতি “জৈব নিবিড় প্রতিবেশ রক্ষায় সমাজিক উদ্যোগ”	১. বৈজ্ঞানিক জরিপ ও কৃষক নির্বাচন ২. জলবায়ু সহনশীল নদী-সামুদ্রিক মাছ চাষের নির্বাচিত কৃষকদের প্রশিক্ষণ	নোয়া-৮০৭/১২ তাং- ১৫/০৩/২০১২

০৬		উই ফর ইউ	গরীব রোগীদের চিকিৎসা সাহায্য	নোয়া-৮২৬/১৬ তারিখ: ১৭/০২/২০১৬
০৭		কোস্টাল এরিয়া রুরাল ডেভেলপমেন্ট অর্গানাইজেশন (কার্ডো)	১. কম্পিউটার প্রশিক্ষণ ২. মৎস্য চাষ ৩. বৃক্ষ রোপন	নোয়া-৮২০ তারিখ: ০৫/০৮/২০২১

উপজেলা রোগী কল্যাণ সমিতি : ২০২১-২২ অর্থবছর পর্যন্ত ৫৬ জন গরীব অসহায় রোগীকে ওষুধ, পথ্য সেবা দেওয়া হয়েছে।

প্রতিবন্ধীতা সনাক্তকরণ জরিপ:

প্রতিবন্ধীতা জীববৈচিত্রের একটি অংশ। সব প্রতিবন্ধীতা দৃশ্যমান নয়। কোনো কোনো ক্ষেত্রে প্রতিবন্ধীতা দীর্ঘস্থায়ীও নয়। বরং বিভিন্ন ক্ষেত্রে অস্থায়ী প্রতিবন্ধীতা দেখা যায়। বাংলাদেশে উল্লেখযোগ্য সংখ্যক প্রতিবন্ধীব্যক্তি রয়েছে মর্মে ধারণা করা হয়। প্রতিবন্ধীব্যক্তিবর্গের মধ্যে বেশিরভাগই দারিদ্র্যের শিকার তথা নিম্নআয়ভুক্ত বলে বিভিন্ন গবেষণায় এতৎসংক্রান্ত তথ্য লক্ষ্য করা যায়। প্রতিবন্ধী জনগোষ্ঠীর দারিদ্র্য নিরসন ও জীবনমান উন্নয়নে কার্যকর উদ্যোগ গ্রহণ সময়ের দাবী। দারিদ্র্য নিরসন ও জীবনমান উন্নয়নের জন্য প্রয়োজন তাদের উপযোগী চিকিৎসা, শিক্ষা ও প্রশিক্ষণ প্রদানে লক্ষ্যভিত্তিক পরিকল্পিত কার্যক্রম গ্রহণ। এই লক্ষ্যে প্রতিবন্ধিতার ধরন চিহ্নিতকরণ, মাত্রা নিরূপণ ও কারণ নির্দিষ্টপূর্বক প্রতিবন্ধী জনগোষ্ঠী'র সঠিক পরিসংখ্যান নির্ণয়ের নিমিত্ত দেশব্যাপী 'প্রতিবন্ধীতা সনাক্তকরণ জরিপ কর্মসূচি' গ্রহণ করা হয়। দেশব্যাপী প্রসারের পূর্বে পদ্ধতিগত কার্যকারিতা নির্ভুল করার লক্ষ্যে পাইলটভিত্তিতে এ জরিপ মে ২০১২ এ শুরু হয়। ২০১১-২০১২ অর্থ বছরে পাইলটভিত্তিতে গোপালগঞ্জ জেলা এবং জামালপুর সদর, বরুড়া (কুমিল্লা), পবা (রাজশাহী), মোড়েলগঞ্জ (বাগেরহাট), বরিশাল সদর, চুনারুঘাট (হবিগঞ্জ) ও ফুলবাড়ি (দিনাজপুর) উপজেলা সর্বমোট ১২ টি উপজেলা ও দুইটি ইউসিডিতে জরিপ কাজ সম্পন্ন করা হয়। ২০১২-১৩ অর্থবছরে পাইলটভিত্তিতে জরিপ পরিচালিত উপজেলা ব্যতীত দেশের অবশিষ্ট এলাকায় বাড়ি বাড়ি গিয়ে জরিপ পরিচালনার উদ্যোগ নেওয়া হয়। ১ জুন ২০১৩ থেকে মাঠপর্যায়ে তথ্য সংগ্রহের কাজ শুরু হয় এবং ১৪ নভেম্বর ২০১৩ প্রাথমিক তথ্য সংগ্রহের কাজ সম্পন্ন হয়। ২০১৩-১৪ অর্থবছরে স্বাস্থ্য অধিদপ্তর কর্তৃক মনোনীত ডাক্তার এবং জাতীয় প্রতিবন্ধী উন্নয়ন ফাউন্ডেশনের আওতাধীন প্রতিবন্ধী সেবা ও সাহায্যকেন্দ্রের কনসালট্যান্ট কর্তৃক জরিপের আওতাভুক্ত প্রতিবন্ধী ব্যক্তিদের প্রতিবন্ধিতার ধরন ও মাত্রা নিরূপণের কাজ শুরু হয়।

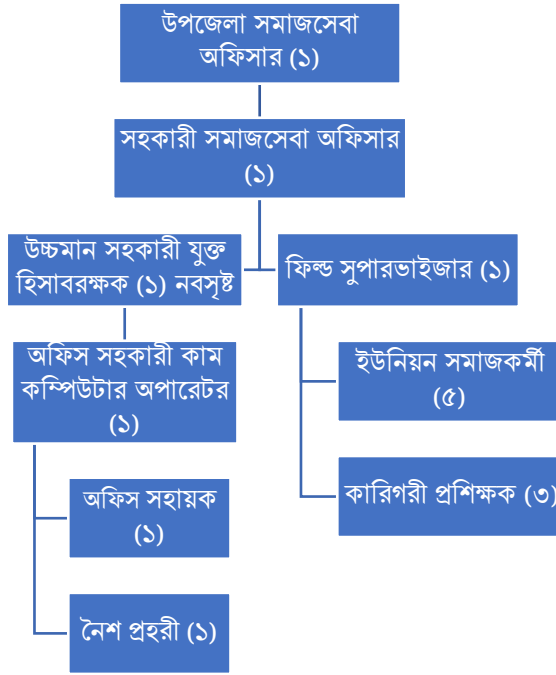
ক্যাপিটেশনগ্রান্ট প্রাপ্ত এতিমখানা :

ক্র.নং	এতিমখানার নাম	নিবন্ধন নং	অনুমোদিত কমিটির মেয়াদ	ক্যাপিটেশন প্রাপ্ত এতিম সংখ্যা	মোবাইল নম্বর
১	চরহাজারী এতিমখানা	৫৫৭/নোয়াখালী ১৭/০৬/২০২০	৩০/০৬/২০২১	১৪৩ জন	
২	রহিমিয়া এতিমখানা	৬৬৪/নোয়াখালী ১০/০৯/১৯৯০	৩০/০৬/২০২০	৫৫ জন	
৩	মোহাম্মদিয়া এতিমখানা	৬১৩/নোয়াখালী ৩১/১২/২০০৩	৩০/০৬/২০২০	৫৫ জন	
৪	জামেয়া শরাফতিয়া এতিমখানা	৫৬২/নোয়াখালী ০৮/০৭/২০২০	৩০/১২/২০২০	৩৫ জন	
৫	রংমালা ইসলামিয়া এতিমখানা	৮২১/নোয়াখালী ২৪/০২/২০১৫	৩১/১২/২০২০	৪৫ জন	
৬	চৌধুরীহাট ইদগাহ ইসলামিয়া এতিমখানা	৮২৫/নোয়াখালী ১৫/০৯/২০১৫	৩০/০৬/২০২০	৪০ জন	
৭	মুছাপুর ইসলামিয়া এতিমখানা	৬৮৪/নোয়াখালী ১৩/০৮/২০০৭	৩০/০৬/২০২০	১২ জন	
৮	রংমালা দারু সুল্লাহ এতিমখানা	৮২৮/নোয়াখালী ২৮/০২/১৬	৩১/১২/২০২০	২৫ জন	
৯	আবেদা মুজিব নূরানী এতিমখানা	৮২৩/নোয়াখালী ৩০/০৮/২০১৬	৩০/০৬/২০২০	৩৫ জন	

১০	কহিনূর হুদা নুরানী হাফেজিয়া এতিমখানা	৮৩৬/নোয়াখালী ১২/১১/২০১৭	৩০/০৬/২০২১	১০ জন	
১১	রহমানিয়া হাফেজিয়া এতিমখানা	৫২৬/নোয়াখালী ০৭/০৪/২০০১	৩০/১২/২০২১	২০ জন	

উপজেলা সমাজসেবা কার্যালয়, কোম্পানীগঞ্জ, নোয়াখালীর বিদ্যমান জনবল কাঠামো

জনবল: মোট জনবল ১৪টি



কর্মরত জনবল:

ক্রম	কর্মচারীর নাম	পদবী	অত্র কার্যালয়ে যোগদানের তারিখ	জন্ম তারিখ	চাকুরীতে যোগদানের তারিখ	নিজ জেলা
১	২	৩	৪	৫	৬	৭
১.	জনাব রাসেল আহমেদ	উপজেলা সমাজসেবা অফিসার	১৯/১২/২০১৯	২১/০৭/১৯৮৯	১৬/০৭/২০১৭	কুমিল্লা
২.	জনাব গোলাম রহমান	ইউনিয়ন সমাজকর্মী		১/১/১৯৭৪	১৬/৫/১৯৯৪	নোয়াখালী
৩.	জনাব সায়েদুল হক	ইউনিয়ন সমাজকর্মী		৮/১/১৯৬৬	১১/১২/১৯৯৪	নোয়াখালী
৪.	জনাব নয়ন চন্দ্র মজুমদার	ইউনিয়ন সমাজকর্মী		৮/২/১৯৮৯	২০/০৮/২০১৩	নোয়াখালী
৫.	জনাব রোকসানা বেগম	ইউনিয়ন সমাজকর্মী		১/২/১৯৮৩	১৯/৫/২০১৩	নোয়াখালী
৬.	জনাব ফেরদৌসী আক্তার	কারিগরী প্রশিক্ষক		১/১/১৯৬৬	০১/০৭/১৯৯১	নোয়াখালী

৭.	জনাব আকমান হোসেন	অফিস সহকারী		২৪/৪/১৯৬৯	৭/৩/১৯৮৮	নোয়াখালী
৮.	জনাব মোহা: ইব্রাহিম	শৈশু প্রহরী		১/১/১৯৭৭	২৪/০৬/১৯৯৬	ফেনী

প্রাক্তন অফিসারগণ:

সমাজসেবা অফিসারগণের কার্যকাল

ক্র.নং	অফিসারগণের নাম	কার্যকাল	
		হইতে	পর্যন্ত
০১	জনাব আলাউদ্দিন সরকার (অতিঃ দাঃ)	১০/০৫/১৯৮৪	১২/০২/১৯৮৫
০২	জনাব সামছুল হক	১২/০২/১৯৮৫	৩০/১২/১৯৮৯
০৩	জনাব মোহাম্মদ আবুল হাসেম	৩০/১২/১৯৮৯	০৬/০৮/২০২১
০৪	জনাব এম.এ কুদ্দুস	০৬/০৮/২০২১	২১/১১/২০০১
০৫	জনাব মোঃ মজিবুর রহমান (ভারপ্রাপ্ত) এফ.এস	২১/১১/২০০১	২৯/০৪/২০১২
০৬	জনাব শক্তি রায়	২৯/০৪/২০১২	০৫/১১/২০০২
০৭	জনাব কাজী শাহজাহান	০৫/১১/২০০২	১৮/১১/২০০২
০৮	জনাব মাহমুদুল হাসান তাপস	১৮/১১/২০০২	২১/০৫/২০০৫
০৯	জনাব মোঃ ফেরদৌস মাহমুদ	২১/০৫/২০০৫	২৪/০৯/২০০৬
১০	জনাব মমতাজ দীলতানা (অতিঃ দাঃ)	২৪/০৯/২০০৬	১৬/০৪/২০০৪
১১	জনাব মোঃ মজিবুর রহমান (ভারপ্রাপ্ত) এফ.এস	১৬/০৪/২০০৪	২৬/০৮/২০১০
১২	জনাব মুহাম্মদ বেলাল হোসেন	২৬/০৮/২০১০	২৫/১১/২০১৫
১৩	জনাব মোঃ আবদুল আউয়াল	২৫/১১/২০১৫	২১/১২/২০১৬
১৪	জনাব মোহাম্মদ তৌহিদুল ইসলাম (অতিঃ দাঃ)	২১/১২/২০১৬	০৩/০৪/২০১৭
১৫	জনাব মোহাম্মদ তৌহিদুল ইসলাম	০৩/০৪/২০১৭	০১/০৮/২০১৯
১৬	জনাব মোঃ জসিম উদ্দিন (অতিঃ দাঃ)	০১/০৮/২০১৯	৩০/১২/১৯৮৯
১৭	জনাব রাসেল আহমেদ	২৬/১২/২০১৯	

যোগদান: ১৯/২০১৯